

CDnavigátor

Quick Start Guide

Mgr. Jindřich Myslivec

Obsah

Úvod	iv
1. Skenování CD	1
2. Získávání fotek	3
3. Webové prezentace	4

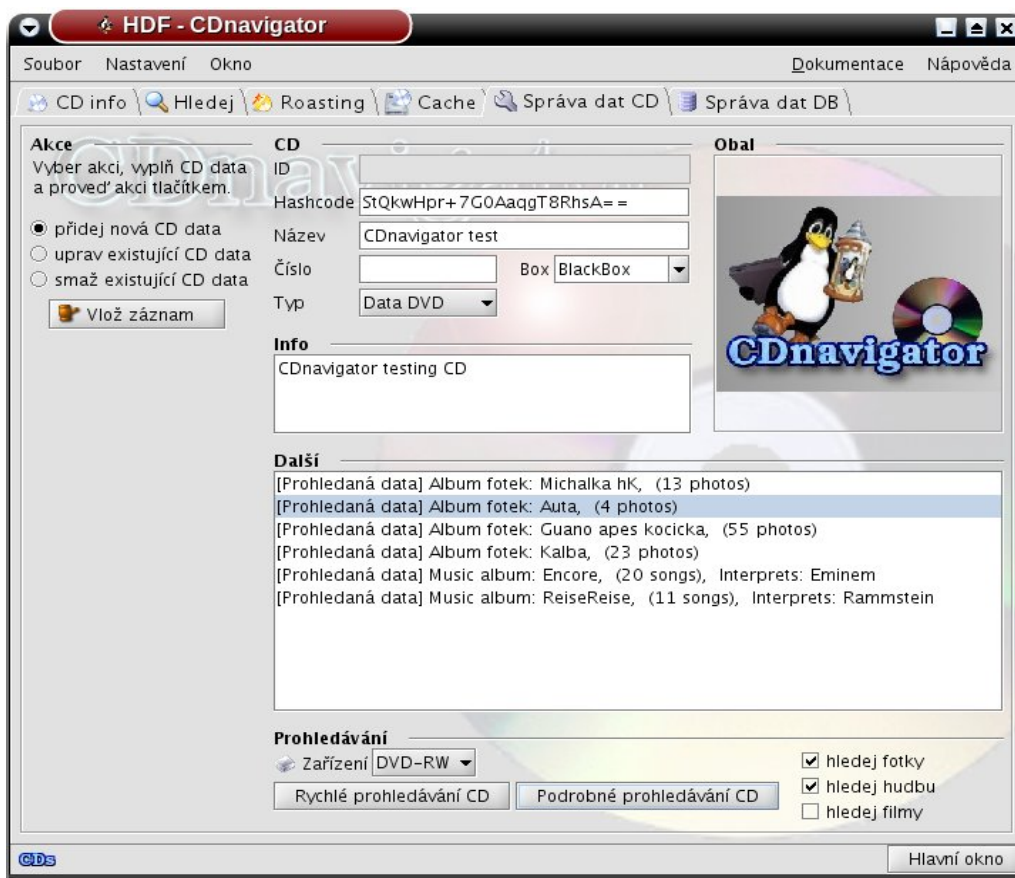
Úvod

Po nainstalování CDnavigátoru je databáze samozřejmě prázdná. Proto musíte nejprve naplnit, nasbírat data o vašich CD do počítače. Veškeré informace - metadata můžete zadávat, mazat, upravovat ručně. Získat metadata o všech discích je ale dost pracné. Proto CDnavigátor umožňuje pro zrychlení takzvané skenování CD.

Kapitola 1. Skenování CD

Pokud máte správně nakonfigurovanou cestu k adresáři na mountování CD (např. /mnt/cd), správné zařízení CD mechaniky (např. /dev/hdd) a aplikace na práci s CD (mount, umount, isoinfo) můžete použít scanování CD.

V okně *CD* na záložce *Správa dat CD* jsou dvě tlačítka *Rychlé prohledávání CD* a *Podrobné prohledávání CD*. První tlačítko provádí rychlý průchod adresářovou strukturou na CD a odhaduje hudební a fotografická alba. Výsledky jsou zobrazeny v listu. Jedná se pouze o název alba a seznam souborů, který si můžete prohlédnout po vybrání alba a vybrání popup položky *Zobraz prohledaná data*. Pokud se jedná o špatně nalezená data, můžete nalezené album smazat výběrem popup položky *Smaž nalezená data*.



Skenování CD umí ale mnohem víc. Každý mp3 soubor obsahuje metadata - informace o názvu písničky, autorovi, názvu alba, roku vydání, ... Stejně tak každý jpeg soubor stažený z fotoaparátu obsahuje informace o času a datu, zarotování fotky, parametry focení, ... Načtení všech těchto dat zabírá více času. Proto je skenování rozděleno do dvou fází, kdy po prvním rychlém průchodu odstraníte špatně nalezené soubory a tím urychlíte podrobné prohledávání. Toto podrobné skenování spustíte druhým tlačítkem *Podrobné prohledávání CD*.

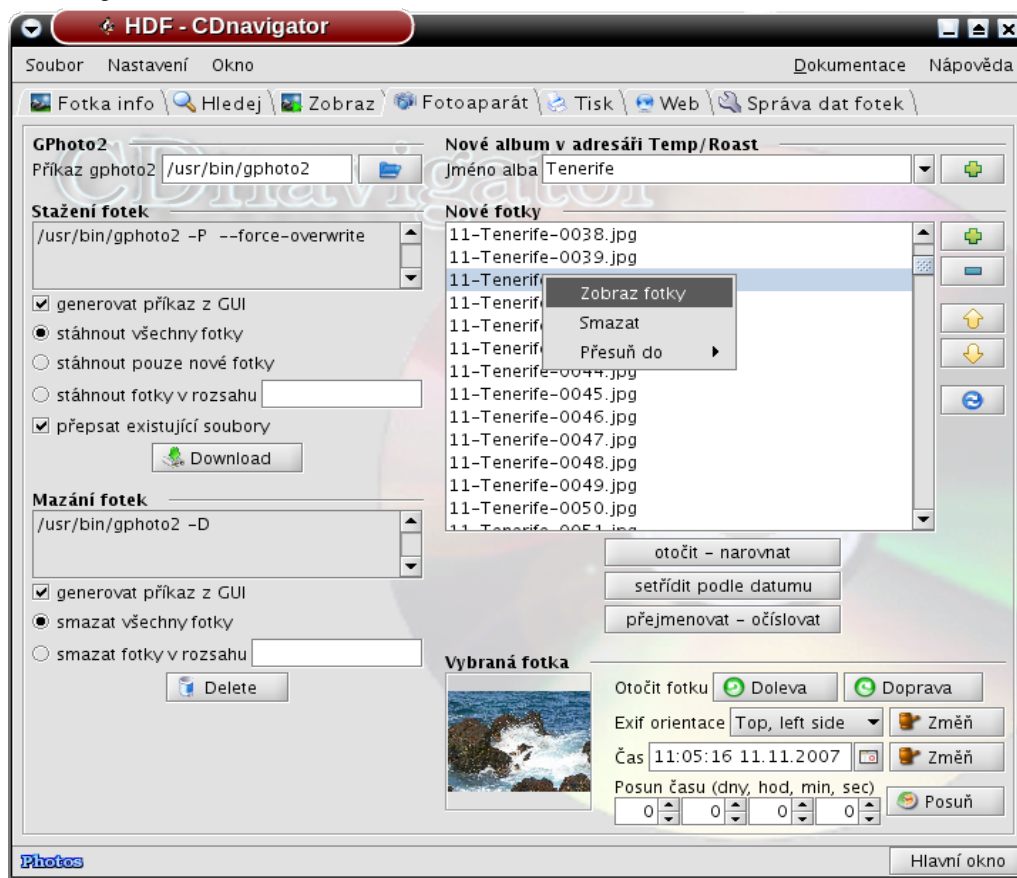
Skenování provádí ještě jednu zajímavou věc. Každému proskenovanému CD je spočítán takzvaný *hashcode*, který je jedinečný pro libovolné dvě různé CD. Pomocí tohoto kódu je pak možné zjistit, které CD jste vložil do vaší mechaniky.

Skenování také načte název CD. Po naskenování metadat by jste měli ještě vyplnit minimálně dvě položky a to *Číslo* a *Box*. Tyto položky jsou pouze informativní, ale usnadní vám orientaci ve spoustě vašich CD. Vychází se z toho, že CD jsou ukládána do očíslovaných CD boxů. Dále ještě můžete zadat informativní popis CD a obrázek - obal CD.

Všechna takto získaná data nyní musíte uložit do databáze! Na levé straně dialogu je vybraná položka *přidej nová CD data* a pod ní je tlačítko *Vlož záznam*, kterým vložíte nasbíraná data do DB. Nyní můžete poopravit data o hudbě a fotkách, přidat vaše ohodnocení jednotlivých souborů, vyhledávat, přehrávat písničky a prohlížet fotky.

Kapitola 2. Získávání fotek

CDnavigátor je primárně určen pro správu dat (fotek, hudby, ...) na CD/DVD médiích. Nová datová CD lze připravit v záložce *Roasting*. Soubory na vypálení lze přidávat, mazat, přejmenovávat, přemísťovat, prohlížet, atd. Pro získání a zpracování fotek z fotoaparátu je ale přímo určena záložka *Photos->Fotoaparát*.



Stahování fotek probíhá přes externí program **gphoto2**. Fotky se stahují do vypalovacího temp adresáře a podadresáře pojmenovaného podle nového alba fotek.

Seznam všech fotek v albu je zobrazen v listu napravo. Fotky lze přidat z jiných adresářů, mazat, atd. U fotek v albu záleží na pořadí a toto pořadí lze měnit tlačítky s šipkami. Také je můžeme prohlédnout, když vybereme položku *Ukaž fotky* z kontextového menu listu. Nejdůležitější funkce pro práci s fotkami, se skrývají za třemi tlačítky pod listem fotek.

První tlačítko *otočit - narovnat* prochází všechny fotky v listu a hledá takové, které byly vyfoceny s otočeným fotoaparátem. Tyto fotky zarotuje tak, aby byly narovnané a nemusely se při prohlížení otáčet. Při bezztrátové rotaci se patřičně změní i EXIF údaj orientace.

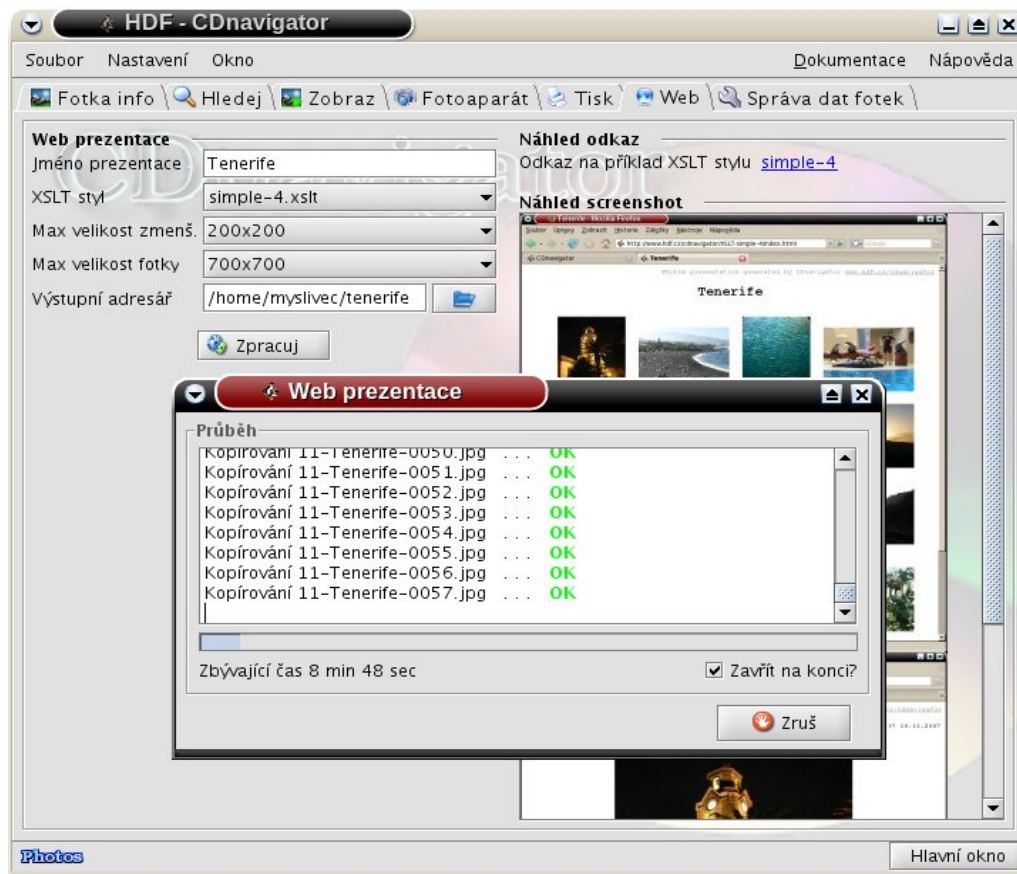
Druhé tlačítko *seřadit podle datumu* seřadí všechny fotky v listu podle času vyfocení. Tato funkce se ocení pokud máme v albu fotografie z více fotoaparátů.

Třetí tlačítko *prejmenovat - očíslovat* přejmenuje soubory podle zadaného jména a pořadí v listu. Tím se zpřehlední soubory a pořadí fotek je pak určeno samotným názvem souboru.

Vpravo dole je pak zobrazen náhled označené fotky. Tlačítka *doleva* a *doprava* otáčí fotku beze změny údaje EXIF orientace. Tento údaj je zobrazen a lze také změnit. Takto je možné opravit fotky, které ho mají špatně vyplněný.

Kapitola 3. Webové prezentace

CDnavigátor lze také použít pro vytváření webové prezentace fotek. Fotky ze kterých chceme vytvořit prezentaci vybereme v záložce *Photos->Hledej*. Pokud potřebujeme použít fotky které nejsou v databázi CDnavigátoru, nakopírujeme je do *temp - roast* adresáře a zobrazíme z kontextového menu.



U prezentace se nastavuje jméno, maximální velikost zmenšených náhledových fotek, maximální velikost detailně zobrazených fotek, XSLT styl podle kterého se vygenerují HTML stránky a výstupní adresář kam se má prezentace uložit.

Defaultně je k dispozici XSLT styl *simple.xslt*, který vytváří jednu hlavní stránku s náhledy fotek ve čtyřech sloupcích a každá fotka je při zobrazení ve vlastní HTML stránce s tlačítky *předchozí*, *další* a *hlavní stránka*. Použití XSLT stylů je výborné v tom, že kdokoliv může upravit nebo napsat nový XSLT styl a tím změnit výslednou podobu webové prezentace. XSLT soubory se ukládají do adresáře *CDnavigátor/web/photos*.